

# Dialog Tynnered

Kunskap från boende om Tynnereds kvaliteter, utmaningar och utvecklingspotential







# Innehåll

<b>SAMMANFATTNING</b> .....	4
<b>INLEDNING</b> .....	6
<b>RESULTAT</b> .....	8
<b>Bakgrundsvariabler</b> .....	9
<b>De boendes upplevelser av Tynnered idag</b> .....	9
Välbesökta platser .....	10
Platser som undviks .....	11
Platser man tycker om .....	12
Platser med utmaningar .....	13
<b>Platser som bör bevaras</b> .....	14
Platser som kan bli bättre.....	15
Vad saknas i Tynnered? .....	16
Vad skulle få fler att besöka Tynnered? .....	16
Var kan det byggas bostäder? .....	17
<b>Tynnered från ungas perspektiv</b> .....	19
<b>Resultaten per områden</b> .....	21
Smyckeparken .....	22
Lilla Grevegårdsvägen .....	23
Grevegårdsvägen .....	23
BRF Tynnered .....	23
Briljant- och Smaragdsgatan .....	24
Området kring Opaltorget .....	25
Ängås .....	25
<b>Tre områden i fokus</b> .....	27
<b>TILLVÄGAGÅNGSSÄTT</b> .....	29
<b>ANALYS OCH SLUTSATSER</b> .....	31
<b>Avslutande kommentarer</b> .....	34

Författad av:

Jenny Juthstrand och Alfredo Torrez, Hyresgästföreningen

Projektdeltagare:

Henrik Hellström, Socialförvaltningen Sydväst

Anna Vinge, Socialförvaltningen Sydväst

Camilla Tjernberg, Bostadsbolaget

Camilla Näslund, Familjebostäder

Patricia Bielinski Jerlin, Stena Fastigheter

Jesper Bryngelsson, Hyresgästföreningen

# Sammanfattning

Denna rapport redovisar resultaten från en dialog som genomfördes våren 2023 i Tynnered. Syftet var att inhämta kunskap från invånare som bor i området för att påverka stadsutvecklingen som pågår i Tynnered. Resultatet från dialogen skapar förutsättningar för att invånares upplevelser, erfarenheter, kunskaper och synpunkter tydligare ska synas i utvecklingen av Tynnered.

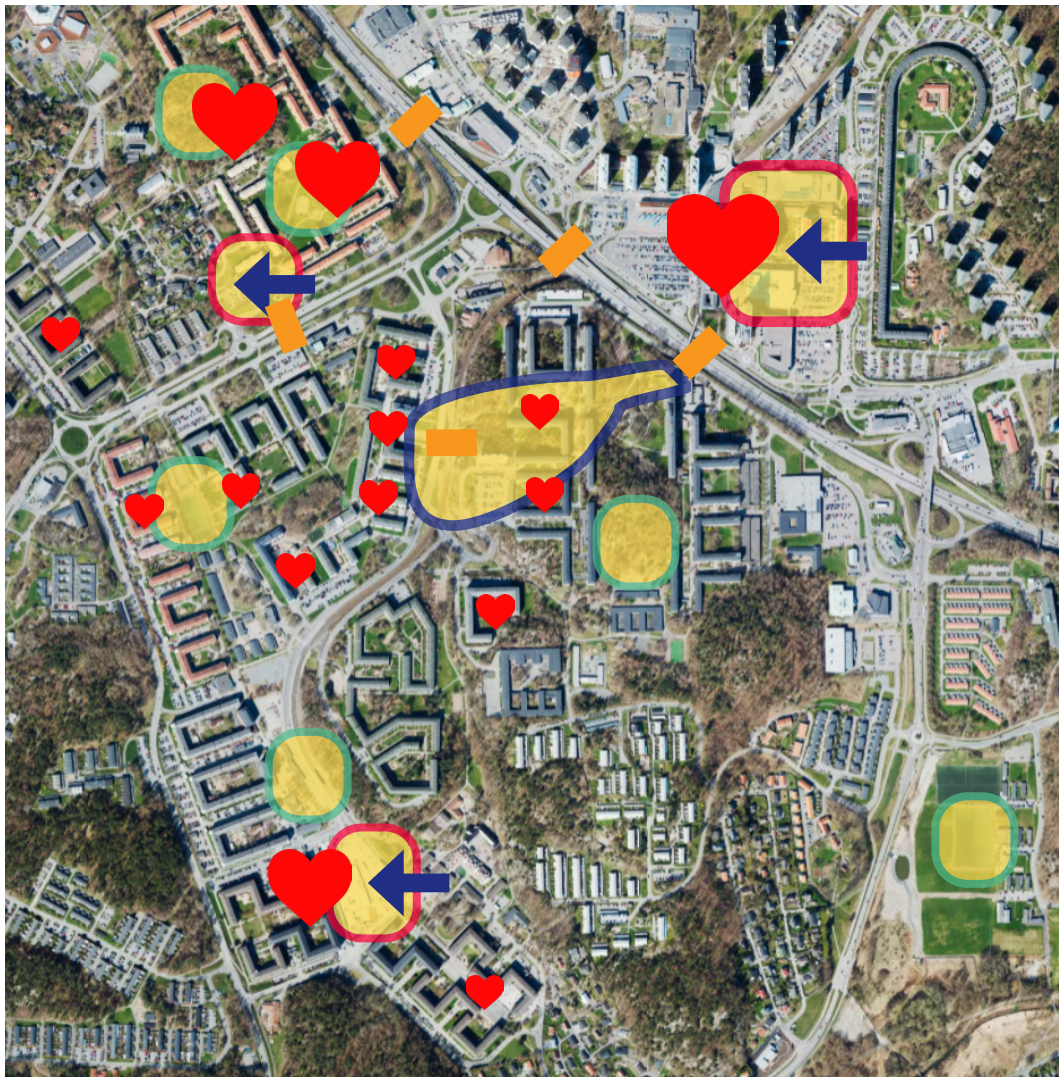
Dialogen togs fram och genomfördes i ett samarbete mellan Hyresgästföreningen, socialförvaltningen Sydväst och Destination Tynnered.

För genomförandet anställdes 17 ungdomar från området som samlade in svar genom att knacka dörr och använda sig av ett digitalt kartverktyg. Totalt svarade 590 personer på enkäten och 1 640 infopunkter på karta samlades in. De tre platser som fått flest kommentarer fick stå i fokus under en workshop med syftet att få en djupare förståelse för de specifika utmaningarna för platserna.

## De huvudsakliga slutsatserna:

- De boende trivs i sina bostadsområden och i stadsdelen, de flesta tycker om och använder bostadsgården i sin vardag. Det är tydligt att många av synpunkterna och markeringarna från de boende berör det omedelbara närområdet med utgångspunkt i bostaden.
- Inom Tynnered rör sig de boende väldigt lokalt, förutom torgen, där Frölunda Torg är den mest välbesökta, samt Smyckeparken dit Tynneredsborna rör sig gränsöverskridande.
- Det finns flera barriärer i stadsdelen som begränsar de boendes rörelser. Det innebär att de boende inte alltid kan röra sig på det sätt man vill. De tre platser som fick flest negativa kommentarer var Topasbron, området runt hållplatsen Briljantgatan och Smycketorget. Otrygghet är den vanligaste orsaken till att över- och undergångarna pekats ut.
- Tynneredsborna pekar ut ett antal platser som upplevs som otrygga nattetid. Det är Smycketorget, Opaltorget, Frölunda Torg, området runt hållplatsen Briljantgatan, bostadsområdet i Ängås och gångvägen vid Topasbron som leder till Briljantgatan. Området runt hållplatsen Briljantgatan, och bostadsområdet i Ängås upplevs även otryggt under dagtid. Över- och undergångar kritiserar för att vara smala, mörka och osäkra.
- Tre platser pekats ut som extra otrygga bland de yngre i åldern 13-25 år. Det är Vättedalsskolan, Opaltorget och övre Briljantgatan.
- 55 procent vill inte att det ska byggas mer i Tynnered, 25% vill att det ska byggas mer och 20% har ingen åsikt. Många vill bevara området som det är och de som vill öka byggnation önskar mötesplatser både inne och ute samt bostäder och service.
- Grönområden och naturen är viktiga för Tynneredsborna. Bland annat uppskattas det välbesökta Smyckeparken och många gillar att vara i de orörda skogsområdena.





Sammanfattningskarta över resultatet från dialogen.

-  = Otrygga över- och undergångar
-  = Platser som boende vill bevara
-  = Otrygg plats även dagtid
-  = Otrygg plats
-  = Välbesökt plats
-  = Populär/omtyckt plats

## Inledning

Under 2021 startade Göteborgs Stad arbetet med att ta fram ett nytt planprogram för Tynnered. Planprogram syftar till att utreda en övergripande inriktning för hur ett område ska utvecklas i framtiden.

För att öka medborgarnas inflytande i stadsplaneringen startades ett samarbete kring en dialog i Tynnered mellan Hyresgästföreningen, socialförvaltningen Sydväst och Destination Tynnered.

Syftet med dialogen är att inhämta kunskap från invånare som bor i området för att påverka stadsutvecklingen som pågår i Tynnered. Med detta arbete skapas förutsättningar för att medborgarnas egna upplevelser, erfarenheter, kunskaper och synpunkter tydligare ska synas i stadsutvecklingsfrågor. Anledningarna till denna dialog är en ökad lokal kunskap och ett ökat deltagande från boende i arbetet med planprocesser.

Kunskaperna som dialogen medför att de insatser och utvecklingsplaner som tas fram på ett bättre sätt kan spegla de faktiska behoven i området. Den kan ge en ökad förståelse och acceptans för nya åtgärder och insatser bland de boende. Det finns också vinster ur ett demokratiperspektiv genom att medborgarnas kunskap och förståelse för hur de kan delta i och påverka stadsplaneringen kan öka. Ytterligare motiv är att forskning, till exempel Citizen codeisgn cities (<https://codesigncities.se>) betonar att kunskapsbildning genom samverkan mellan olika aktörer, samhällsorganisationer, föreningar och enskilda främjar goda miljöer i kommunen.

### SOCIALFÖRVALTNINGEN SYDVÄST

Utifrån socialtjänstlagen och socialnämnd Sydväst reglemente ska socialförvaltning Sydväst ha god kunskap om befolkningens levnadsförhållanden, kännedom om lokala förhållanden och med beaktande av befolkningens behov medverka i samhällsplaneringen och bidra med de sociala erfarenheterna.

### DESTINATION TYNNERED

Satsningen Destination Tynnered är ett unikt samarbete mellan Framtiden, Stena Fastigheter och Volvo Cars, tre aktörer som delar ett starkt samhällsengagemang och en lokal koppling till Tynnered. Destination Tynnered vill, tillsammans med andra, utveckla stadsdelen i en positiv riktning. Mycket är redan på väg åt rätt håll och det vill vi ge än mer kraft till.

Destination Tynnered fokuserar på fyra områden: skola, fritid, arbete och stadsutveckling. Det långsiktiga målet är att Tynnered ska gå från att vara ett utsatt område, till ett område som präglas av framtidstro och entreprenörskap. Stora resurser kommer även att satsas på att utveckla Tynnered till en attraktiv destination som många lockas att besöka. Vi vill utveckla Tynnered tillsammans med de boende och verksamma i området, det gör vi bland annat genom olika dialoger och resultatet från denna rapport.

**Läs mer här:** [www.destinationtynnered.se](http://www.destinationtynnered.se)





## Omhändertagande av resultat

Denna rapport är ett underlag till planprogrammet och fungera som en grundläggande referens och utgångspunkt för framtida undersökningar och diskussioner kring stadsutveckling och förbättringar av Tynnered.

Socialförvaltningen Sydväst kommer att tillvarata resultaten och informationen från dialogen långsiktigt i sin lokala kunskapsbas. På det sättet kan den komma till nytta och användning i det efterföljande detaljplanearbetet inom planprogramområdet och för angränsande områden. Destination Tynnered kommer att använda resultatet i sitt fortsatta arbete med platsutveckling. Hyresgästföreningen ser att det finns en stor potential att använda resultaten i det fortsatta arbetet i boinflytandekommittéerna mellan Hyresgästföreningen och bostadsbolagen. Det finns en tydlig vilja och intresse för att arbeta tillsammans och använda dessa erfarenheter för att främja gemensamma intressen och mål.

Det är viktigt att betona att denna rapport endast utgör en inledning och att det krävs fortsatt arbete för att få en komplett och heltäckande bild. Rapporten fungerar som en viktig grund för framtida arbete, studier och analyser, och som ett verktyg för att informera och påverka beslutsfattare samt bidra till utveckling av stadsdelen.

### PLANPROGRAMMET I TYNNERED

Tynnered planeras att utvecklas till en mer sammanhängande del av staden och programmet ska i förlängningen bidra till en mer jämlik stad. Programmets syfte är att skapa närhet genom att områdets olika delar bindas ihop och tillgängligheten för fotgängare och cyklister ska öka. I området skapas möjligheter för mer bostäder, verksamheter och service för att utveckla en tryggare och mer levande stadsdel. De gröna ytorna, som idag uppskattas, ska bevaras och de områden som upplevs som otrygga ska utvecklas. Barn och unga i Tynnered ska ha tillgång till skolor och förskolor samt utemiljöer av mycket hög kvalitet.

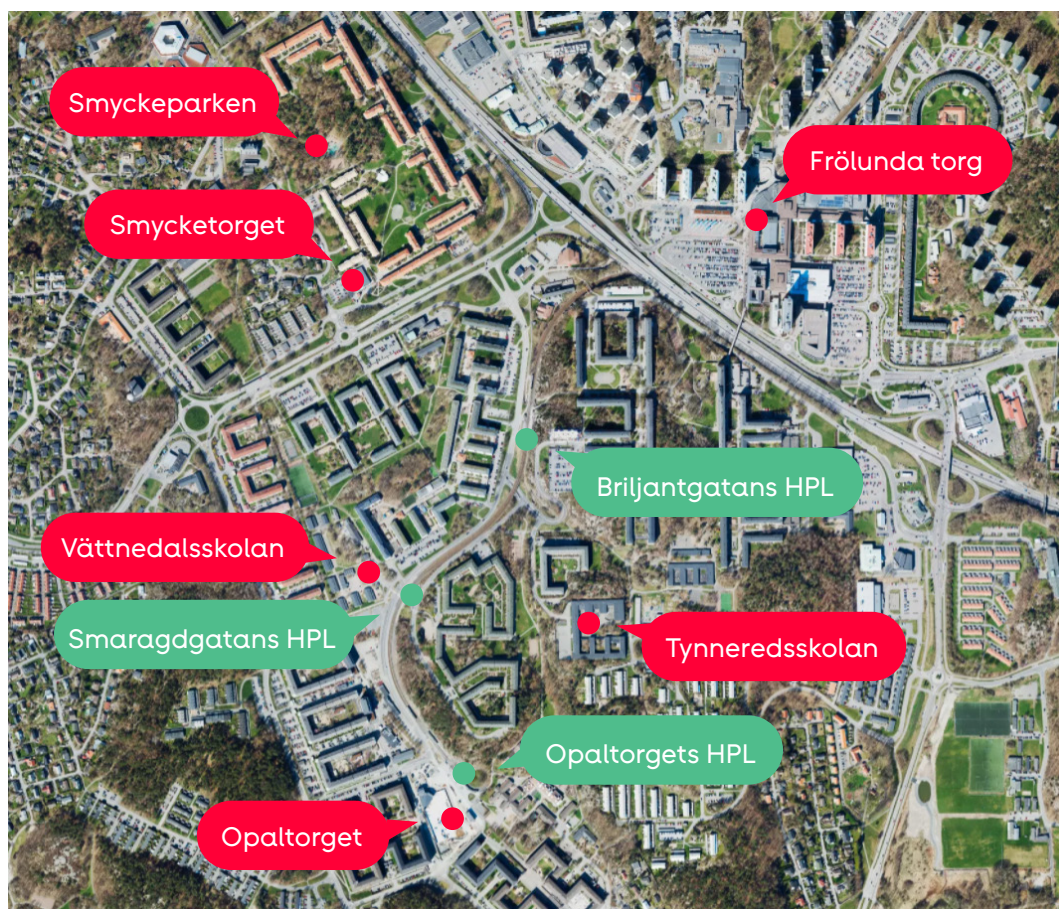
#### Läs mer om Program för Tynnered här:

<https://goteborg.se/wps/myportal/start/goteborg-vaxer/hitta-projekt/stadsomrade-sydvast/program-for-tynnered>

## Resultat

I detta avsnitt presenterar vi de övergripande resultaten från den kartbaserade undersökning. Vilka bostadskvarter som valdes ut för att svara på enkäten och varför visas på sidan 21 (kartbild P). Först redovisas en sammantagen helhetsbild av samtliga svar, sedan uppdelat på sju områden i Tynnered och sist resultaten från barn och ungdomar i åldersgruppen 13–25 år.

Därefter redovisas en sammanställning av vad som framkom under den workshop som hölls med de boende. I detta avsnitt presenterar vi ett urval av de övergripande mönster som gått att identifiera baserat på de markeringar och fritextsvar som samlats in.



Orienteringskarta över Tynnered och Frölunda Torg. Grön = spårvagnshållplatser. Röd = skolor och torg.

### VÄRMKEKARTOR (HEATMAP)

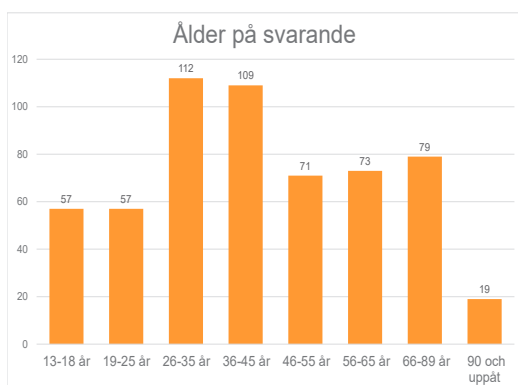
Värmekartor används för att göra det enklare att överblicka och visualisera platser. Värmekartor använder färgkodning för att indikera markeringarnas densitet på olika platser. Vanligtvis representeras hög densitet av markeringar med rött. Ju större område som är färgat i rött, desto fler markeringar finns det i det området. Genom att använda värmekartor kan vi snabbt och tydligt se var det finns en koncentration av markeringar och identifiera områden med hög aktivitet eller intresse.



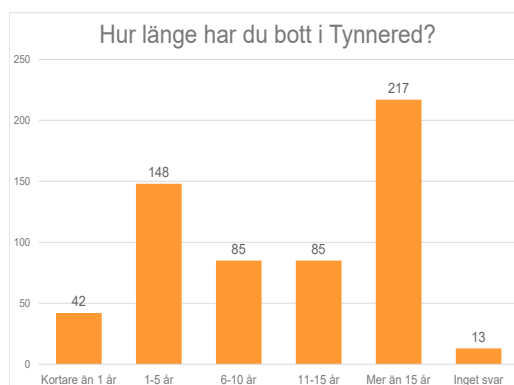
## Bakgrundsvariabler

Totalt deltog 590 personer i undersökningen, varav 308 kvinnor och 263 män, samt 19 personer som angav Annat eller Vill inte svara. Det innebär en liten överrepresentation av kvinnor bland de svarande.

Som ses i Tabell 1 är det en ganska jämn fördelning av ålder på de svarande, med en viss övervikt i åldersgrupperna 26–45 år. Som ses i Tabell 2 har många av de svaranden har bott länge i Tynnered. Mer än 30% har bott i området i mer än 15 år och över 65% i mer än 6 år.



Tabell 1: Åldersfördelningen på de svarande.



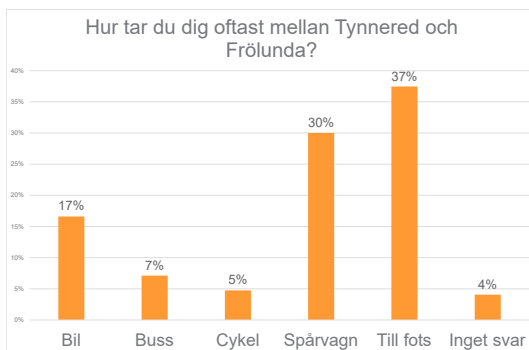
Tabell 2: Hur länge de svarande bott i Tynnered.

## De boendes upplevelser av Tynnered idag

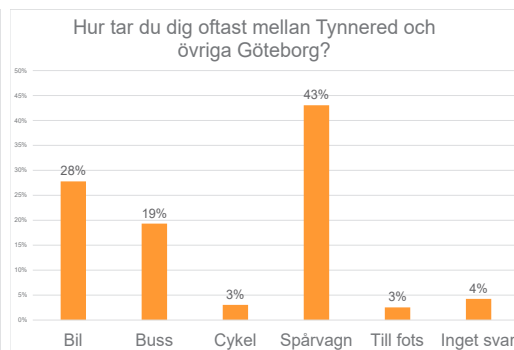
De allra flesta boende anser att det är enkelt att röra sig inom Tynnered. På frågan "Hur lätt är det att röra sig inom Tynnered?" på en skala från 1-6 uppger 65% att det är "inga problem alls". Lägger vi till de som upplever att det är lätt att röra sig inom Tynnered utgör de tillsammans 80% av svaren.

57% av de boende gör resor till övriga Göteborg varje dag. Endast 2% tar sig aldrig utanför Tynnered. Det vanligaste färdssättet till och från övriga Göteborg är spårvagn, vilket 43% använder. 28% tar bilen och 19% tar bussen. Endast 3% cyklar eller promenerar. Se tabell 4.

Mellan Tynnered och Frölunda promenerar 37% , 30% åker spårvagn, 17% tar bilen, 7% tar bussen och endast 5% cykel. Se tabell 3.



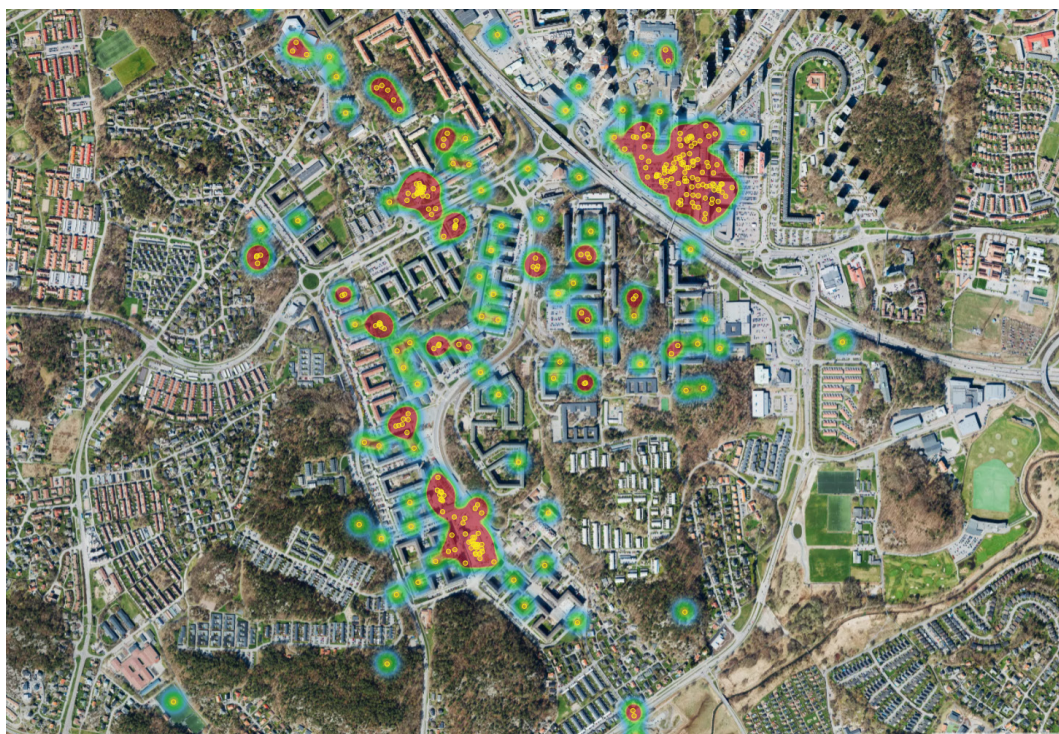
Tabell 3.



Tabell 4.

## Välbesökta platser

Värmekartan i Karta C visar vilka platser de boende ofta besöker dagtid. Frölunda Torg är utan tvekan den mest välbesökta platsen följt av Opaltorget och Smycketorget. Det vanligaste motivet för att besöka platserna är att göra vardagsinköp. Andra motiv för besöket är att det är en samlingsplats för att ta promenader, för lek och träning eller gå till skola eller jobb. Kvällstid är antalet platser som de boende besöker betydligt färre vilket gör det svårare att hitta geografiska mönster.



Karta C: Kartan visar var boende pekat ut platser de besöker ofta dagtid.

### Citat från boende:





## Platser som undviks

Markeringar för välbesökta platser är ungefär 6 gånger fler än markeringar för platser man undviker. Det finns en plats som sticker ut när de boende i Tynnered pekar ut där de skulle vilja vara men undviker. Det är området runt hållplatsen Brilljantgatan som utpekats som osäkert och otryggt både dag- och kvällstid, med kommentarer som "otrygga personer brukar uppehålla sig där", "luktas rök och hasch och tunneln är läskig". Kvällstid finns det flera platser som de boende skulle vilja använda men undviker, se värmekartan i Karta D. I huvudsak handlar det om övergångar eller tunnlar till Västerleden, Brilljantgatan och Grevgårdsvägen, som beskrivs som "otrygga", "osäkra", "mörka" och "smala".



Karta D: Kartan visar var boende i Tynnered pekat ut platser de skulle vilja använda men undviker kvällstid.

### Citat från boende:

"Mörkt, skumma människor"

"För att den är lång, mörk och ödlig. Ingen skulle se eller höra om jag blev rånad"

"Mörkt och otryckt att gå hem från spårvagnen"

"Jag känner mig otrygg"

"Dålig belysning"

"För mycket folk som står där"

"Mycket narkotika mycket dealing göms paketet"

"Mörk"

"Halt på vintern"

"I don't feel safe in that area"

"Tunnlar, osäkert"

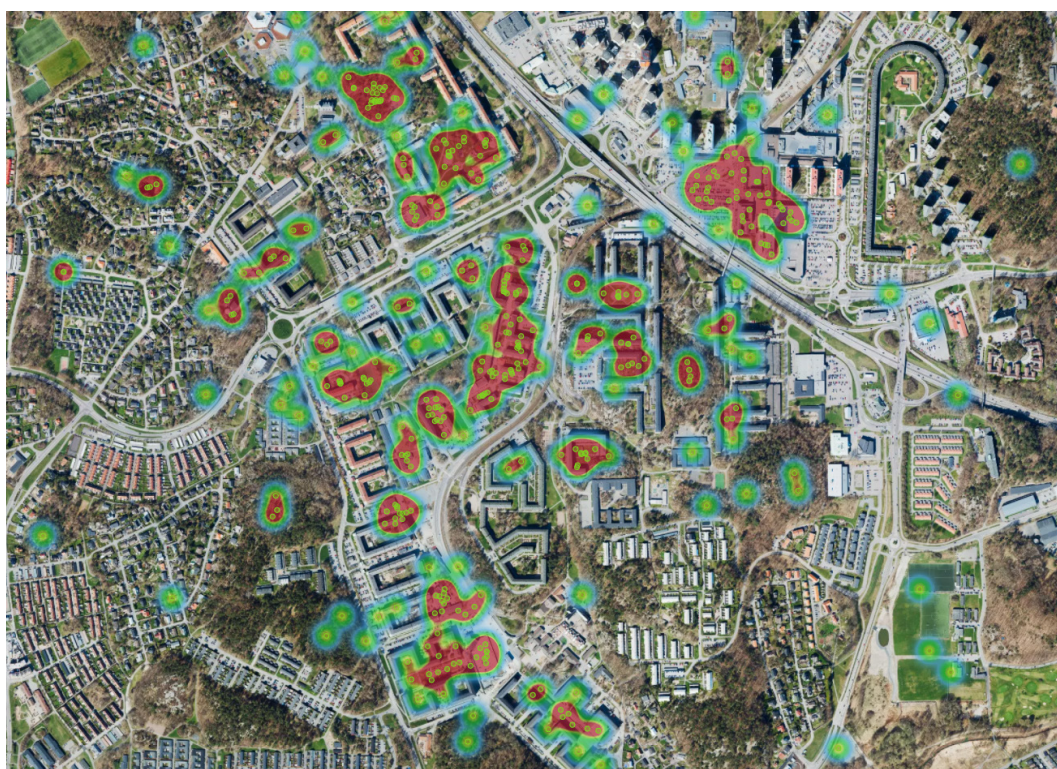
"Hände problem"

"Tunnel, lätt att bli trängd"

## Platser som man tycker om

Kartbild E visar de platser som de boende tycker om dagtid. Det är tydligt att Frölunda Torg och Opaltorget inte bara är platser som många ofta besöker utan också platser man tycker om dagtid. Utöver dessa två knutpunkter är Smyckeparken och Smyckegården också omtyckta platser i Tynnered. Generellt är bostadsgårdarna uppskattade bland de boende. De allra vanligaste svaren på varför platsen är omtyckt är att det är "fin omgivning", men även "stämningen" och "hemma".

Platser som de boende tycker om kvällstid har betydligt färre markeringar och verkar vara knutna till hemmamiljön eftersom majoriteten av de kommentarer som lämnats är "hemma" eller "platsen är bra upplyst".



**Karta E:** Kartan visar var boende i Tynnered pekat ut platser de tycker om dagtid.

### Citat från boende:

"Barnen gillar att spela fotboll där"

"Det är det bästa med tynnered"

"Bra ställe med vänner"

"Bor här"

"Bor här och är här ofta"

"Fräscht och rent"

"Tryggt"

"Gammal skola"

"Nära till allt, lätt att leva"

"Hemma"

"Gymmet"



## Platser med utmaningar

Platser som inte är omtyckta dagtid är området vid hållplatsen Brilljantgatan, Vättedalsskolan, byggnaden vid Grevegårdsvägen 98, Topasbron, Topas och övre Brilljant, Apelsinplan, Frölunda Torg, Grevegårdsvägen och runt Opaltorget. De beskrivs som "otrygga", "stökiga", "osäkra", "för mycket folk" och "smutsiga".

Frölunda Torg, Opaltorget och Smycketorget, samt över- och undergångarna i området och över Västerleden, samt hållplatsen vid Brilljantgatan pekas ut som otrygga på kvällstid. Man upplever en brist på belysning och rädsla för att bli utsatt för brott. Se karta F.



Karta F: Kartan visar var boende i Tynnered pekat ut platser de inte tycker om kvällstid.

### Citat från boende:

"Långt mellan bussarna kvällstid. Lite obekvämt med att stå och vänta där när det kan vara stökiga personer"

"Gångtunnel vid Västerled vid Lidl, Lång gångtunnel med dålig belysning, dock okej på dagen"

"Undviker att vara vid Frölunda torg sent på kvällen"

## Platser som bör bevaras

Det finns många grönytor och naturområden i Tynnered. Av de platser som de boende pekat ut att de vill bevara så är 42% grönområden (se karta G). De mest framträdande platserna är Smyckeparken och Smyckegården. Andra platser som de boende värnar om är fotbollsplanen som ligger längs med Kastanjeallén och Värens idrottsplats.



Karta G: Kartan visar var boende i Tynnered pekat ut platser de anser bör bevaras.

### Citat från boende:

"Behövs mötesplatser för barn och unga med något att göra"

"Hela grönområdet och Smyckegården som mötesplats"

"Jag kan spela fotboll"

"Fin plats med natur, som behövs i området"

"Gångväg för promenad"

"Skogsområden runt Tynnered är bra att bevara"

"Bevara gården, fin omgivning"

"Stor lekpark med lite "skog" runt"

"Bra lekplatser och mycket bra grillplatser"





Karta H: Platser som de boende tycker kan bli bättre.

### Platser som kan bli bättre

Totalt identifierades 186 platser som behöver förbättringar inom Tynnered. I undersökningen fick vi in 162 förslag som bland annat handlade om att förbättra gårdar, utveckla gestaltningen av området och öka tryggheten.

Många av de platser som lyftes fram under den här rubriken har även lyfts och kommenterats under frågan om "platser man tycker om". Det kan tolkas som att de boende uppskattar dessa platser men samtidigt ser potential för förbättring. Det pekar på en önskan att göra Tynnered ännu mer attraktivt och bekvämt för dem som bor där, och det visar på ett engagemang för att skapa en bättre livsmiljö för hela Tynnered.

#### Citat från boende:

"Fler bänkar så de vuxna kan sitta utan barnen"

"Papperskorgar"

"Bättre belysning och trevligare miljö"

"Smutsigt, många vattenpölar"

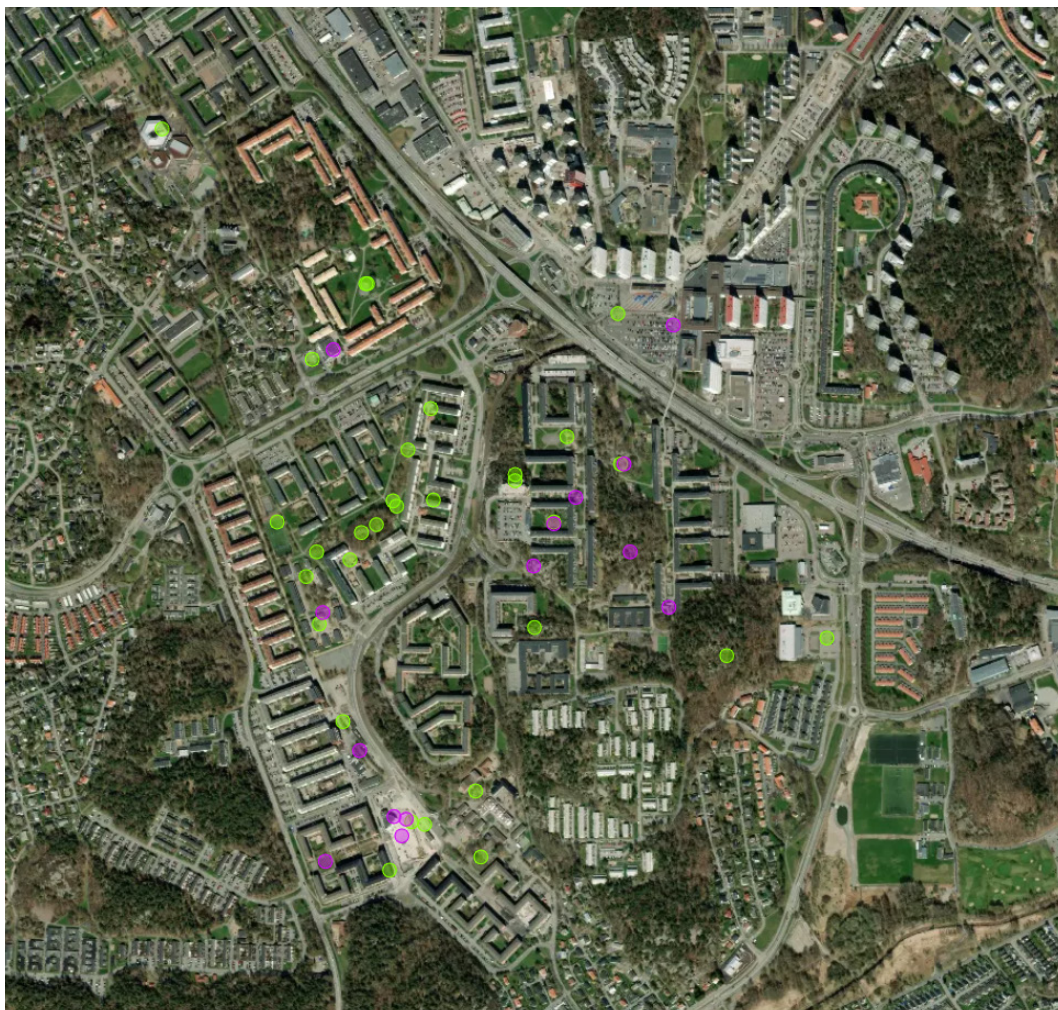
"Fler trygghetsvärdar"

"Bättre belysning"

"Lägre fart på bilar i vägen"

"Bli renare"





Karta I: Kartan visar var boende vill ha fler byggnader för service (lila markeringar) och där de vill ha fler mötesplatser och socialt liv (grön).

### Vad saknas i Tynnered?

Det saknas bostäder, restauranger, affärer, platser för lek samt mötesplatser och socialt liv utomhus. 30% av de boende uppger att det inte finns något särskilt de saknar.

Bland de som vill att det ska byggas mer i Tynnered vill 40% ha fler mötesplatser och socialt liv. På mötesplatserna vill man vara med kompisar, leka eller ha en plats för kultur. 12 personer gav förslag om att bygga en fritidsgård.

Karta I visar att det efterfrågas mer service på Ängås och Opaltorget medan önskan om fler mötesplatser utomhus är centrerat runt bostadsgårdarna på nedre Brilljantgatan.

### Vad skulle få fler att besöka Tynnered?

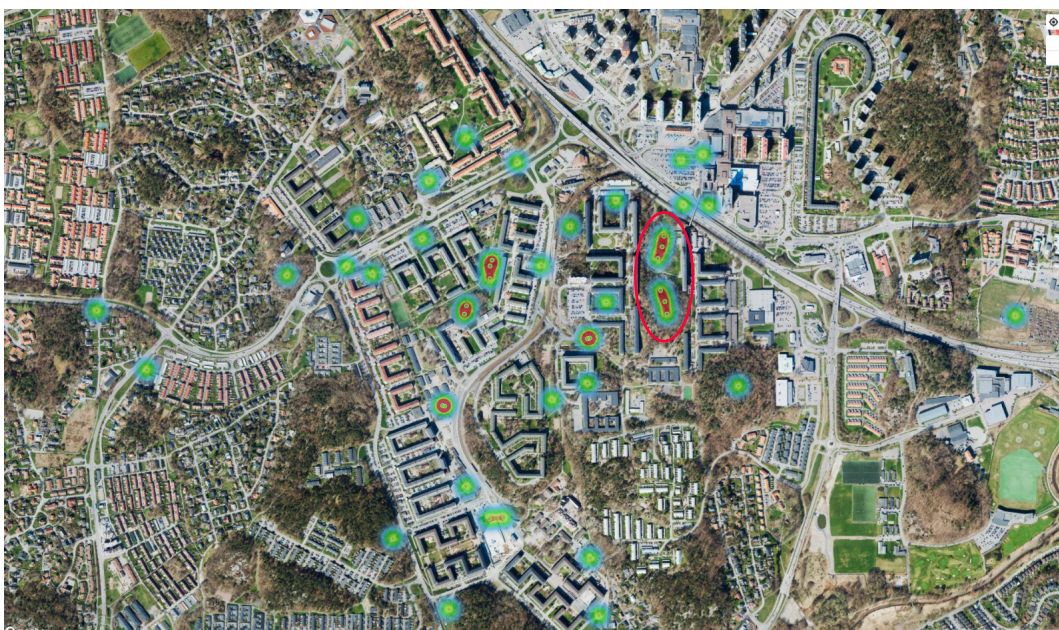
Det finns inget entydigt svar, men bland svaren finns "kaféer och restauranger", "aktiviteter som att träna och promenera", "mötesplatser" och "kultur".



## Var kan det byggas bostäder?

På frågan "Vill du att det ska byggas mer i Tynnered?" angav 55% att de inte vill att det ska byggas mer i Tynnered. 25% vill att det ska byggas mer och 20% har ingen åsikt i frågan. De som svarat ja på frågan har föreslagit att det kan byggas på platserna i karta J.

Många av förslagen ligger på grönområden. Ett exempel är grönytan mellan Topasgatan och övre delen av Brilljantgatan, se röd ring i karta J. Denna grönyta är en plats som flera pekat ut som otrygg och önskar en förbättring. Ett annat grönområde är baksidan av Smaragdsgatan 15 och Brilljantgatan 32, se karta J, där man önskar mer rörelse och liv. Det finns också flera parkeringsytor samt öppna gräsytor som pekats ut som möjliga att bebygga.



Karta J: Boende i Tynnered har pekat ut platser de där de vill att fler bostadsbyggnader ska uppföras.

### Citat från boende:

"Behövs mötesplatser för barn och unga med något att göra"

"För det finns en stor yta som inte gör någon nytta"

"Bygga lägenheter men inte höga hus"

"Det behövs fler bostäder men någonstans där vi inte behöver röra naturen"

"Fler bostäder för studenter med bra hyra"

"Det skulle funka och folk behöver bo"

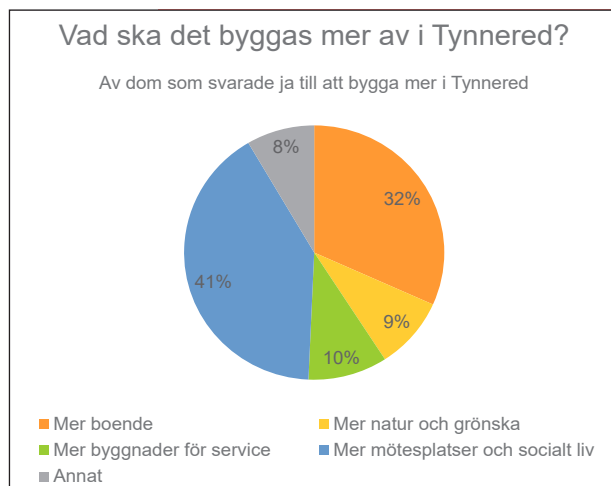
"Outnyttjat utrymme, skulle bli väldigt fin utsikt därifrån"

"Område som inte används så mycket"

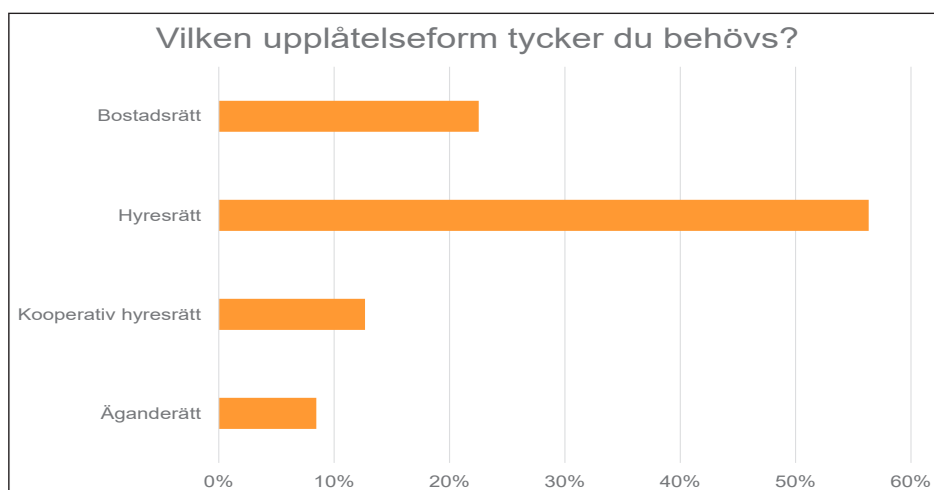
"Skapa gemenskap"

"Tryggare"

På frågan om vad de boende önskar att det byggs vill 41% se mer mötesplatser och socialt liv och 32% bostäder. Bland dem som svarat var det i första hand flerfamiljshus med gårdar som efterfrågades och den mest föreslagna upplåtelseformen är hyresrätt, som visas i tabell 6 nedan.



Tabell 5.



Tabell 6.



Karta K: På kartan ovan visas förslag på vad de boende vill ha mer av i Tynnered.



## Tynnered från ungas perspektiv

När det kommer till resultaten ur ett barn- och ungdomsperspektiv är fokus på att visa på platser som behöver utvecklas för att skapa ett tryggare område. Vi har kombinerat två åldersgrupper och resultaten baseras på svar från barn och ungdomar i åldrarna 13-25 år. Totalt har 114 respondenter deltagit, varav 48 är tjejer, 64 killar och 2 som inte angett. I karta L kan vi se en kombination på platser man inte tycker om och platser eller gångvägar man vill använda men undviker både på natt- och dagtid. Det finns flera platser som pekas ut, men det finns tre platser som sticker ut.



Karta L: Kartan visar en kombination på platser man inte tycker om och platser eller gångvägar man vill använda men undviker både på natt- och dagtid.

Vättnedalsskolan (blå markering) har fått flera kommentarer om att det är "stökigt", "smutsigt" och att "det är mycket folk där". Majoriteten av de negativa kommentarerna om platsen kommer från tjejer. Opaltorget (lila markeringen) har många kommentarer som beskriver platsen som "otrygg", "osäker" och att "det är mycket folk där". För Brilljantgatan (grön markering) ser vi ett mönster som kopplar samman hållplatsen Brilljantgatan med bostadsområdet ovanför Brilljantgatan 37-65. Platsen har pekats ut som "osäker", "otryggt", "med dålig belysning" och "stökigt". Majoriteten av de som kommenterade platsen var killar.



Karta M: Tjejer svarar.



Karta N: Killar svarar.

Det finns flera platser som har pekats ut och som kan förbättras. Det område som har fått flest kommentarer från ungdomar är en bostadsnära park/fotbollsplan som ligger mittemot Briljantgatan 40. Område ligger också nära hållplatsen Briljantgatan. Ungdomarna önskar att man gör området lugnare och förbättrar planen och lekplatsen. Förslagen inkluderar att byta till konstgräs och att ha fler trygghetsvärdar på plats. Längs ned mot stigen har pekats ut som "smutsigt och otryggt", och det finns en önskan om att införa kameror i området.



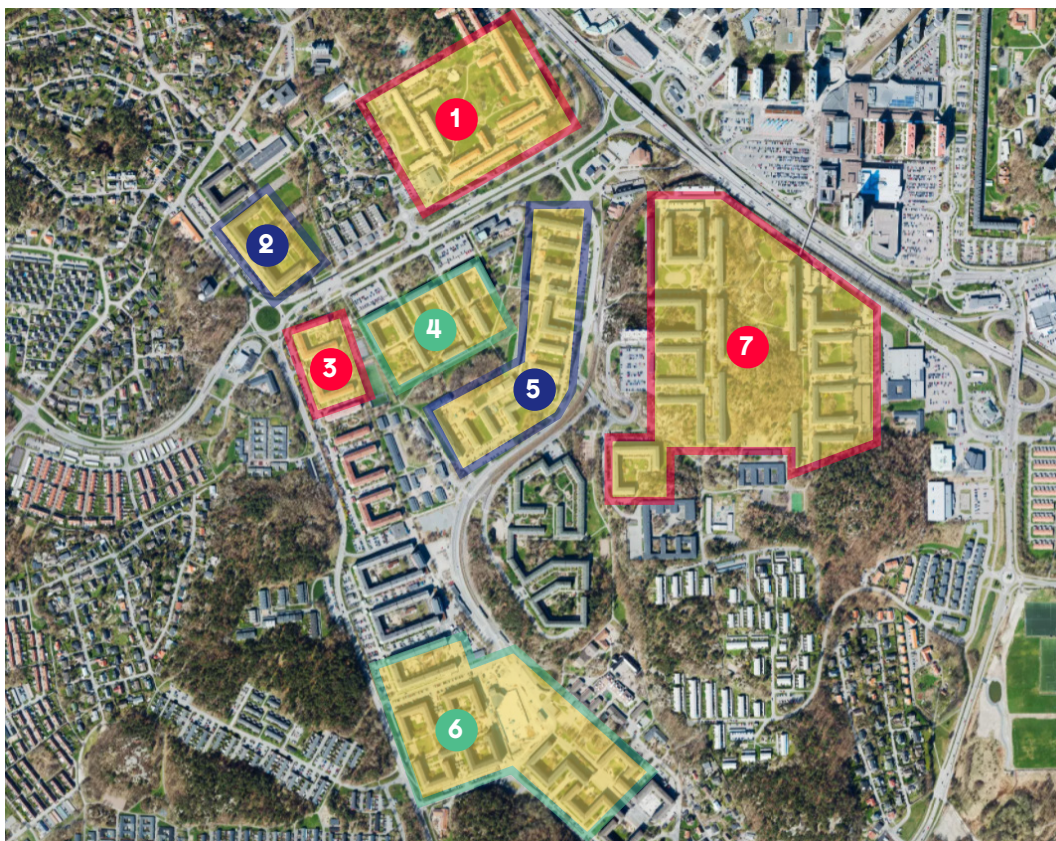
Karta O. Kartan visar platser som ungdomarna i Tynnered angett bör förbättras.



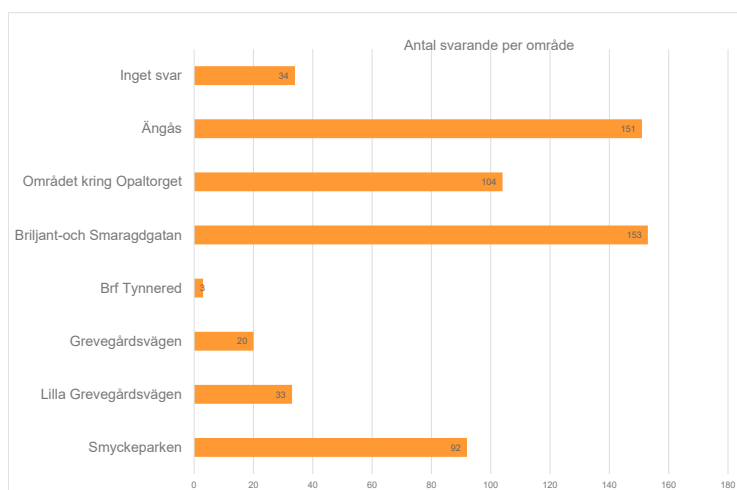
## Resultat per områden

I detta avsnitt redovisar vi resultaten för hur invånarna i respektive områden har svarat. De områden som valdes ut ligger huvudsakligen i de centrala delarna av Tynnered. Majoriteten av dessa omfattades inte av planprogrammet. Områdena valdes ut av de bostadsbolag som ingår i denna undersökning och utifrån socialförvaltningens behovsbeskrivning.

Områdena är: 1) Smyckeparken, 2) Lilla Grevegårdsvägen, 3) Grevegårdsvägen, 4) Brf Tynnered, 5) Smaragdgatan, 6) Opalstorget, 7) Ängåshöjden.



Karta P: De sju områdena i Tynnered.



Tabell 7: Antalet svarande för de sju områden som ingår i undersökningen. Område 1, 5, 6 och 7 har flest svarande. I område 4 (Brf Tynnered) har insamlingsmetoden varit informationslappar med länkar och QR-kod satts upp. Detta har gett de boende möjlighet att svara på enkäten om de själv följt länken. Till följd av detta är svarsfrekvensen lägre i detta område.

## 1) Smyckeparken

Området innefattar Smyckegatan 3-46 och Björkhöjdsgratan 1-45. Hyresvärderna är Stena Fastigheter och området ligger intill Smycketorget.

### Omtyckta och välbesökta platser

De boende i Smyckeparken tycker om den egna bostadsgården, Smyckegården, samt skogspartiet vid Blåbärsvägen. Se karta Q. Smyckegården är en omtyckt plats även kvällstid. Smyckeparken och Smyckegården pekas ut som platser som de boende vill bevara för grönskan och den fina naturen. Smycketorget, Frölunda Torg och Smyckegården är välbesökta platser dagtid.

### Platser med utmaningar

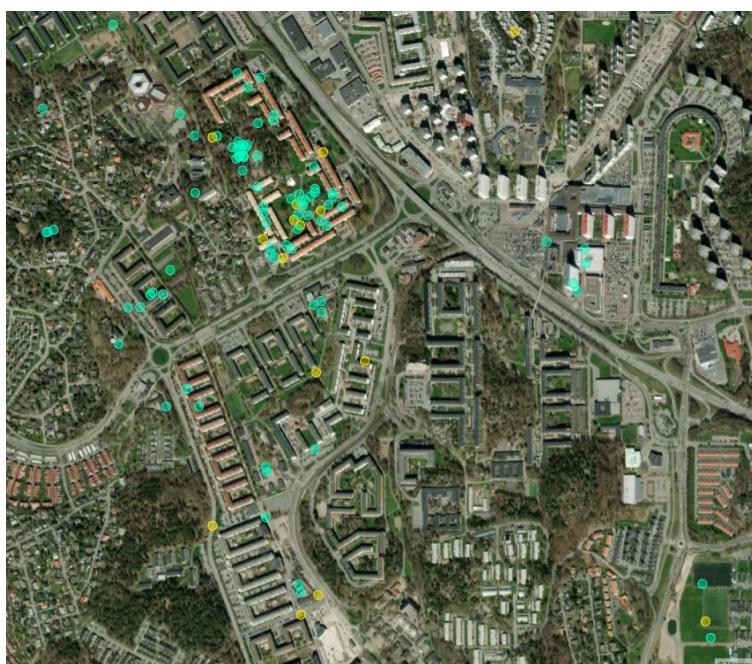
Smycketorget och tunneln under Skattegårdsvägen pekas ut som "mörka och otrygga" kvällstid. Även tunneln under Västerleden mot Lidl upplevs otrygg och man är rädd för att utsättas för brott. Det finns flera markeringar på Smyckeparken som i huvudsak handlar om dålig belysning och att det upplevs som stökigt.

### Platser som undviks

En plats som man vill använda men undviker dagtid är gångtunneln mellan Smycketorget och Skattegårdsvägen/Turkosgatan. Tunneln under Västerleden vid Lidl har både markeringar dag- och kvällstid, dock fler kvällstid. Det beskrivs som otryggt i tunneln och att det hade varit bättre med en bro över vägen.

### Platser som kan bli bättre

Smyckeparken och Smyckegården skulle kunna vara mysigare, med bättre skötsel och mer lek för barn. Smycketorget med gångtunneln under Skattegårdsvägen och Västerleden handlar mer om trygghetsåtgärder som övervakningskameror, bättre belysning och mindre biltrafik.



Karta Q: Boende i Område 1 och 2 har pekat ut platser de tycker om dagtid (blå) och kvällstid (gul).

“Göra tunneln trevligare med till exempel konstverk“

“Otryggt! Bättre med bro över vägen“



## 2) Lilla Grevegårdsvägen

Området består av olika fastighetsägare, däribland bostadsrättsföreningar, Julvihus, HSB Göteborg samt Bygg-Göta. Området gränsar till Smycketorget.

### Omtäckta och välbesökta platser

De boende på Lilla Grevegårdsvägen tycker om Smyckeparken och mittengården i bostadsområdet samt skogspartiet vid Blåbärsvägen och Tynnereds Kyrka. Se figur Q. Det går inte att urskilja några särskilda mönster för platser som är omtäckta på kvällstid. Platser som boende på Lilla Grevegårdsvägen ofta besöker är Opaltorget och det egna bostadsområdet samt till viss del Frölunda Torg och Smyckeparken. Rörelsemönstret minskar generellt under kvällstid förutom till Smycketorget där det förekommer en del rörelse.

### Platser med utmaningar

Området runt Vättnedalsskolan och Grevegårdsvägen 98 är inte uppskattade under dagtid. De upplevs som "stökiga", "för mycket folk" och "osäkra". Undersökningen visar inga tydliga mönster för kvällstid.

### Platser som kan bli bättre

Bostadsgården som ligger närmast rondellen utmärker sig som den plats som de boende tycker kan bli bättre.

## 3) Grevegårdsvägen

Område 3 innefattar Grevegårdsvägen 1-40. Familjebostäder är fastighetsägare och enkätundersökningen omfattar de två byggnader som ligger närmast Skattegårdsvägen.

### Omtäckta och välbesökta platser

De boende tycker mest om den egna gården i bostadsområdet som de ofta besöker. Det är främst möjlighet till lek som uppskattas. Även Opaltorget är en plats man besöker ofta.

### Platser som kan bli bättre

Trots att gården är en plats som de boende tycker om finns det de som vill förbättra gården, samtidigt som andra uttrycker att de vill bevara gården som den är. Det är särskilt möjligheten till lek som uppskattas.

## 4) BRF Tynnered

Område 4 innefattar Bostadsrättsföreningen Tynnered på Turkosgatan. Då man i undersökningen saknat tillgång till fastigheterna har de boende här fått svara på enkäten via informationslappar med länk till undersökningen. Tyvärr har vi fått för få svar för att kunna dra några övergripande slutsatser. De svar som inkommit är inkluderade i redovisningen av det sammantagna resultatet.

## 5) Brilljant- och Smaragdsgatan

Område 5 innefattar Brilljantgatan 1-36 och Smaragdsgatan 1-27. Stena Fastigheter är fastighetsägare i området. Längs med de två gatorna som knyts ihop, finns spårvagnshållplatserna Brilljantgatan och Smaragdsgatan.

### Omtyckta och välbesökta platser

De platser som de boende tycker om, både dagtid och kvällstid, är utan tvekan innergårdarna i bostadsområdet. De gillar också Frölunda Torg och delvis Opaltorget. Andra omtyckta platser är Smyckeparken och olika platser utmed kusten, exempelvis Önnereds hamn. Platser de boende besöker ofta är den egna bostadsgården, Frölunda Torg, Opaltorget och Smycketorget.

### Platser med utmaningar

På listan över platser som de boende inte tycker om dagtid återfinns Frölunda Torg samt bostadsgårdarna. Generellt lyfter betydligt fler fram gårdarna som en kvalitet men ändå värt att notera att en del inte gillar att vistas på dem dagtid. Gällande platser som man inte tycker om kvällstid adderas Opaltorget som en sådan plats.

### Platser som undviks

Platser de boende skulle vilja besöka men undviker är området runt hållplatsen Brilljantgatan, Frölunda Torg och några platser runt innergårdarna. Även andra platser pekas ut men det är svårt att dra några slutsatser kring dessa.

### Platser som kan bli bättre

På frågan om det finns platser som kan bli bättre är det innergårdarna och Opaltorget. På innergårdarna är det många kommentarerna som handlar om fler lekplatser. Bland platser de boende vill bevara nämns tennisbanan, grönområden och skogspartier samt parkering. Se karta R.



“Skogs-  
områden  
runt  
Tynnered  
är bra att  
bevara”

Karta R: Platser boende i område 3,4 och 5 tycker kan bli bättre (röd) och bör bevaras (gul).



## 6) Området kring Opaltorget

Område 6 innefattar Opalgatan 21-125, Grevegårdsvägen 200-242 och Bronsåldersgatan 66-80. I området finns Opaltorget och spårvagnshållplats Opaltorget. Fastighetsägare är Familjebostäder.

### Omtyckta och välbesökta platser

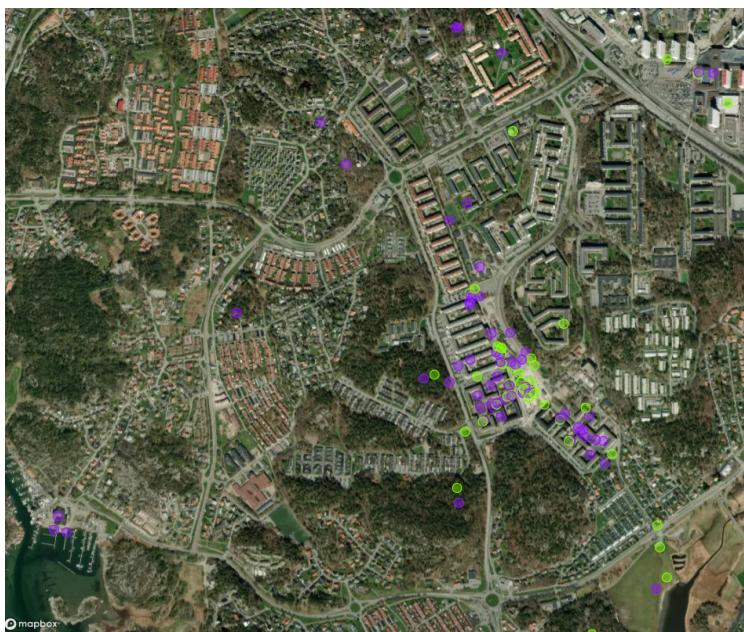
De boende tycker främst om området runt Opaltorget och själva Opaltorget. De tycker också om Önnereds hamn, Välen, Frölunda Torg och Smyckeparken. Opaltorget är den plats de boende ofta besöker dagtid, även Frölunda Torg och Välen är välbesökta. Platser som de boende besöker och tycker om kvälls- och nattetid är området runt Opaltorget, även om det totala antalet markeringar är betydligt färre kvällstid än dagtid.

### Platser som undviks

Även om Opaltorget och området runtomkring utpekats de som platser man undviker och de boende inte tycker om. Andra platser som de boende undviker är över- och undergången vid Västerleden.

### Platser som kan bli bättre

Många anser att Opaltorget kan utvecklas och få mer torg- och parkkänsla.



Karta 5: Platser boende i område 6 pekat ut att de tycker om dagtid (lila) och som de besöker ofta dagtid (grön).

“Opaltorget känns inte som ett torg – kärnan känns som en parkeringsplats, det kunde varit en mötesplats”

“Naturen – ett viktigt ställe i Tynnered för promenad och träning”

“Jag älskar att bo här på den här gården, det är trivsamma bostäder”

## 7) Ängås

I område 7 ingår Brilljantgatan 37-65, Topasgatan 5-58 och Safirgatan 8-13. Området ligger på en höjd och förbinds med Frölunda Torg via en bro som kallas Topasbron. Den utgör den enda gång- och cykelvägen som de boende i området kan använda för att ansluta till Frölunda Torg och kollektivtrafik. Huvudsaklig fastighetsägare är Bostadsbolaget, bostadsrättsföreningar samt Stena Fastigheter.

### Välbesökta och omtyckta platser

Boende på Ängås uppskattar i större utsträckning än boende i andra delar av Tynnered fler platser runt om i stadsdelen. Trots detta rör man sig mest inom Ängås och Frölunda Torg under dagtid. Platser de boende tycker om kvällstid är det egna bostadsområdet med motiveringen att det är "hemma", de tycker om "stämningen" och det är "bra upplyst".

### Platser med utmaningar

En annan sak som sticker ut är att det finns många markeringar på platser de boende inte tycker om dagtid. Se karta T. De flesta markeringar är inom Ängås och kommentarerna handlar om att det är "osäkert", "otryggt" och att det finns "rädsla för att utsättas för brott". Det finns fler markeringar på gångvägen efter Topasbron, förbi fotbolls- och basketplan, som leder till övre Brilljantgatan.

Den plats de boende tydligt pekat ut att de inte tycker om kvällstid är Topasbron. Topasbron pekas också ut som en plats man vill använda men undviker. Den beskrivs som "dåligt belyst", "otrygg" och "osäker". Andra platser man inte tycker om kvällstid är Frölunda Torg och gångvägen från Topasbron till övre Brilljantgatan.

### Platser som undviks

Platser de boende vill använda men undviker dagtid är spårvagnshållplatsen Brilljantgatan. Flera kommentarer handlar om att "införa kameror" och det "luktar rök och hasch". På kvällstid är som redan nämnts Topasbron en plats med många markeringar. Den beskrivs som "läskig" och "kuslig". Även undergången till Västerleden vid Mio Möbler får markeringar med motiveringen "för mycket folk som står där" och "bättre belysning" samt "kameror" önskas.

### Platser att bevara

De boende på Ängås vill bevara lekplatser, fotbollsplaner och de två större skogspartierna i området, Tynnereds kyrka samt Välens idrottsplats. Kommentarer till platser som kan förbättras handlar främst om lekplatser och platser för fritid samt att man önskar ha trygghetsvärdar i området.



Karta T: Boende i område 7 har pekat ut platser de inte tycker om dagtid.

”Jag tar inga promenader i naturen på grund av att jag är rädd”

”Det är smutsigt, tråkigt, stökigt och dålig belysning”

”Ungdomar som stökar under natten – motorcykel”

”Osäkert. Otryggt. Jag är rädd för att bli utsatt för brott”



## Tre platser i fokus

Detta avsnitt presenterar en sammanställning av resultaten från den workshop som genomfördes den 4 maj 2023. Syftet med workshopen var att analysera de platser som var mest kommenterade i enkäten och på så sätt skapa en mer kvalitativ förståelse av den data som samlats in. De platser som var i fokus under workshopen var Topasbron, området runt spårvagnshållplatsen Brilljantgatan samt Smyckeparken och Smycketorget.

### Topasbron

En uppskattad kvalitet i området är närheten till Frölunda Torg. De boende tycker om att handla på Frölunda Torg men upplever att buss- och spårvagnshållplatserna är otrygga. De boende besöker också Mio Möbler och övriga affärer i närheten. Topasparken är ytterligare en uppskattad plats i området, framförallt för grillning med familjen och grönområdena med sina många sittplatser.

Topasbron upplevs som "osäker" och "otrygg" och att det är en del häng vid bron. "Det var power-walk som gällde hela vägen (över Topasbron)", beskriver en deltagare. I backen upp efter bron finns det en stor, mörk dunge där boende säger att de inte ser vem som kommer och att det är lätt att krocka med någon där. Förslag som kom fram var att trimma buskagen och ordna ordentlig belysning. Man tycker också att lutningen mellan husen är för brant och att räckena är eftersatta samt att det blir iskanan på gång- och cykelbanan under vintertid. Det framkom också att asfalten på gång- och cykelvägen är sprucken på grund av rötter. Man tycker att det är trevligt att cykla mellan förskolan och Topasparken men svårt då vägen är för smal med övervuxet buskage.

I workshopen framkom det att det behövs fler övergångar till Frölunda Torg och att man breddar Topasbron då den är för smal. Generellt sett upplevs vägarna dåligt underhållna. De är smala, backiga, för igenvuxna och blir isiga på vintern. De boende tycker att den mesta service finns inom gångavstånd men att området kan förbättras med fler caféer, grillplatser och utomhusaktiviteter.

### Smyckeparken och Smycketorget

Smyckeparken är uppskattad och omtyckt av många boende med motiveringen att där finns grönska, lekplatser och trevliga miljöer för umgänge. Det är också en plats som många vill bevara. Även boende från övriga delar i Tynnered besöker Smyckeparken. Det upplevs som ett bra grönområde, fint, öppet och luftigt.

Smycketorget är välbesökt och uppskattat men har problem framför allt kvällstid då det upplevs som otryggt, med ungdomshäng utanför butikerna på torget. Många verksamheter har flyttat från Smycketorget och kameror är uppsatta. Det finns också önskemål om att göra Smycketorget mer trivsamt med ökad torgkänsla. De boende skulle vilja se fler caféer, restauranger och en ökad variation av utbudet.

Många handlar på Frölunda Torg och inte Smycketorget. Istället besöker man området för att det ligger nära Smyckeparken. Många använder då gångtunneln under Skattegårdsvägen vilket gör att arbetet med att öka tryggheten i tunneln extra viktigt. Överlag upplevs samtliga undergångar i Tynnered som smala, mörka och otrygga. Möjligheten att gå ovan mark på övergångsställen saknas.

Generellt uppskattar man närheten till naturen och havet samt de gröna friytorna. Man vill bevara det luftiga som finns och vill därför inte att det ska byggas för högt eller för nära naturen. Att det finns bra möjligheter till parkering upplevs positivt och bra när de är under marknivå.

De boende uppger att de vill utveckla lek och fritidsliv med fler lekplatser, gym och fritidsgård vid Smycketorget. Också kyrkan beskrivs som en bra mötesplats med fritidsaktiviteter.

Ett förslag på kvaliteter som önskas är vatten då det saknas i Tynnered idag. "Det vore underbart att ha en liknande pool som plaskis i Majorna eller vattenlek som på Hisingen" säger en deltagare. Fontäner, vattenlek och fågeldamm är inslag som önskas.

### Området runt hållplats Briljantgatan

Bra kvaliteter med området är bostadsgårdarna och att området är bra upplyst och har god sikt. Närhet till hållplats och goda kollektivtrafikförbindelser upplevs som mycket positivt samt att det finns flera stopp inom området. Safirträdgården, orörd skog och klätterställe på Smaragdsgatan är uppskattade platser i området. Här leker många barn. Även odlingslotterna är uppskattade.

Hållplatsen på Briljantgatan upplevs som otrygg med tendens till folksamlingar. Tunnlar är platser som generellt ogillas och beskrivs som mörka och otrygga. Förslag från de boende är att fylla igen tunnlnarna och istället göra övergångsställe där det är möjligt. Backen till Topas upplever många boende som mörk och dåligt belyst. För att förbättra området föreslås bättre belysning, bättre underhåll av trappor, asfalt och underhåll av lekplatserna på bostadsgårdarna som upplevs som slitna.

Service som önskas i området är generationsöverskridande aktivitetshus, kulturhus eller servicecenter med affärer eller café. Deltagarna påpekade att eftersom många gillar att fika så finns det underlag för fler caféer. Det framkom även att man vill att det är grönt och levande. Det framkom också vikten av att säkerställa parkeringsbehovet när man bygger nytt i området.





# Tillvägagångssätt

I detta avsnitt beskrivs tillvägagångssättet för insamling och bearbetning av material. Metoden innefattar både enkätundersökningar genomförda av utbildade ungdomar och en workshop. Metoden och frågorna är en adapterad version av ett frågebatteri, en modell, som tagits fram inom ramen för forskningsprojektet Invånardeltagande i utvecklingen av förtätningsprojekt tillsammans med forskarna Jenny Stenberg och Jaan-Henrik Kain från GRI vid Göteborgs universitet och Marco Adelfio från Chalmers. Syftet med datainsamlingen har varit att låta en stor del av boende inom centrala Tynnered att komma till tals och ge sin bild av området och utvecklingen som sker där.

## HÅLLBAR STADSUTVECKLING INOM HYRESGÄSTFÖRENINGEN

Hyresgästföreningen arbetar med utgångspunkt från LITA-modellen. Genom att samla in och lyfta den lokala berättelsen om platsen, fånga och stärka det lokala engagemanget arbetar Hyresgästföreningen för Levande, Inkluderande, Trygga och Attraktiva kvarter, bostads-områden och städer. I Hyresgästföreningens dialogarbete lyfts på detta sätt fram röster inom stadsplaneringen som sällan eller aldrig annars kommer till tals.

Det är viktigt att det är hyresgäster som har svarat på enkäten då denna grupp ofta är underrepresenterade i dialoger och samråd inom stadsutveckling. I områden med hyresrätter har intervjuer, genom i huvudsak dörrknackning, genomförts. Bostadsrättsinnehavare har haft möjlighet att svara på enkäten om de själva följt en länk. I de fallen har informationslappar med länkar och QR-kod satts upp i området. Förarbete och efteranalys har genomförts av Socialförvaltningen Sydväst, Destination Tynnered (Stena Fastigheter, Framtiden AB och Volvo cars) och Hyresgästföreningen. Dialogen genomfördes av lokala ungdomar som anställts för detta ändamål.

Hyresgästföreningen har genomfört liknande enkätundersökningar i andra stadsdelar under 2022 och 2023 såsom Hjällbo, Hammarkullen, Biskopsgården och Lindholmen.

## Enkätundersökning

Grunden för samarbetet handlar om att samla hyresgästernas upplevelser av Tynnered och dess omgivning, samt deras åsikter om platser i området. Målet är att svaren ska bidra till en ökad kunskap om de lokala förhållandena och fånga de boendes erfarenheter av Tynnered. Genom kartbaserade enkätintervjuer med de boende i området, med hjälp av surfplattor, och ett frågebatteri, genomfördes dörrknackningar i sju områden i Tynnered mellan 12–20 april 2023. De olika områden visas i Karta P på sidan 21. Totalt har cirka 4 500 dörrar knackats i delar av Tynnered.

Enkäten består av 32 frågor och är uppdelad i tre teman: respondenternas upplevelser av Tynnered, platser man använder i Tynnered, hur man vill ha Tynnered i framtiden och bakgrundsinformation. Under intervjun får respondenten möjlighet att visa, peka platser och välja svarsalternativ samt beskriva svaren som matas in under pågående samtal.

I första temat "Platser: Mina upplevelser av Tynnered och dess omgivning idag" ombeds

deltagarna att markera platser i Tynnered som de gillar eller ogillar på en karta. De ombeds också att ange anledningarna till deras åsikter om dessa platser under olika tidsperioder - dagtid samt kvälls- och nattetid.

I andra temat "Platser: Platser jag besöker i Tynnered (Fokus var rör man sig, eller inte)" ombeds deltagarna att ange vilka platser de besöker oftast under dagtid samt kvälls- och nattetid. De ombeds också att ange hur de tar sig till dessa platser och om det finns några platser eller gångvägar de vill använda men undviker samt anledningarna till det.

I tredje temat "Utveckling: Hur vill du ha Tynnered i framtiden" är deltagarnas vision för Tynnered i fokus. Det handlar om vilka platser ska bevaras, vilka som kan förbättras och om och i sådana fall vad som ska byggas. Frågor om vad de boende saknar i området och vad de tror skulle få fler att besöka stadsdelen.

De avslutande frågorna handlar om deltagarnas personliga information och deras engagemang och uppfattning om Tynnered. Dessa frågor syftar till att få en bättre förståelse för deltagarnas bakgrund, deras intressen och engagemang, samt deras önskan om att vara involverade i Tynnereds utveckling och vara informerade om förändringar i området.

Intervjuerna har i genomsnitt totalt tagit ca 12 min att genomföra per respondent. De som inte öppnat har fått information i sin brevlåda och genom det fått möjlighet att besvara enkäten via länk eller QR-kod. Totalt har undersökningen genererat 1 640 informationspunkter i det digitala kartverket.

## Rekrytering av ungdomar

För genomförandet av enkätundersökningen anställde Hyresgästföreningen 17 ungdomar, varav de flesta bor i Tynnered. Ungdomarna fick genomgå en utbildning innan de påbörjade arbetet med att knacka dörr. För att förstärka dialogen i Tynnered anställdes också redan erfarna ungdomar som varit med i tidigare dialogprojekt. Det gjorde att vi fick ihop ett team bestående av 13 ungdomar från Tynnered samt fyra från Hjällbo, Biskopsgården och Hammarkullen med erfarenhet från redan gjorda dialogprocesser och som kunde stödja de nya ungdomarna.

## Analysworkshop

Som ett sista steg i datainsamlingen arrangerade Hyresgästföreningen, Socialförvaltningen Sydväst och Destination Tynnered (Stena Fastigheter, Framtiden AB och Volvo Cars) en gemensam workshop den 4 maj 2023 för att analysera delar av det insamlade materialet. De hyresgäster som anmält intresse samt alla dialogledarna, bjöds in. Syftet med analysworkshopen var att tillsammans analysera de platser som var mest kommenterade i enkäten, för att få en mer kvalitativ förståelse av den data som samlats in. De tre platser som var i fokus under workshopen var Topasbron, området runt spårvagnshållplatsen Brillantgatan och Smyckeparken/Smycketorget. På analysworkshopen deltog cirka 25 personer, bland annat representanter från samverkansparterna, boende i Tynnered och flertalet av de unga dialogledarna.

Metoden och upplägget för analysworkshopen är utvecklad inom ramen för forskningsprojektet Invånardeltagande i förtätningsprojekt [[codesigncities.se/](https://codesigncities.se/) densification] som Hyresgästföreningen medverkar i tillsammans med GRI (Göteborgs



universitet Gothenburg Research Institute) och Chalmers. Workshopmodellen är utformad i syfte att lyssna på invånarna i samband med att kommuners arbete med Programförslag, översiktsplan eller detaljplan för ett område. Analysworkshopen som genomfördes i Tynnered ska ses som ett led i att utveckla och förfina denna metod och kommer att vara en del av forskningsprojektets slutsatser och som ska slutföras sommaren 2024.

#### Workshopen syftar till att:

- Lyssna in invånarnas designkriterier för valda platser dvs (a) vilka positiva egenskaper har platserna som behöver bevaras och (b) vilka utmaningar/problem har platserna som eventuell ny byggnation eller ombyggnad behöver bidra till att ta hand om.
- Få invånarnas syn på vilka funktioner som behöver tillföras platserna.
- Samt invånarnas estetiska preferenser, dvs hur de vill att platserna ska se ut: storlek, form och uttryck på byggnader som tillförs och annan omvandling av den fysiska miljön.

#### FAKTA ENKÄTUNDERSÖKNING

- Cirka 4 500 dörrar har knackats
- 590 respondenter har intervjuats
- Totalt har 1 640 infopunkter på karta samlats in
- Respondentintervjuerna har i genomsnitt tagit 12 min
- Enkätundersökningen har omfattats av totalt 440 timmar under perioden 12–20 april 2023. Därtill en analysworkshop kring de mest kommenterade platserna den 4 maj.
- 17 ungdomar har varit anställda för att genomföra enkätundersökningen.



## Analys och slutsatser

Tidigare avsnitt har presenterat resultaten av datainsamlingen i Tynnered, reflektioner från den fördjupande workshopen som genomfördes samt tillvägagångssätt. Kapitlet som följer syftar till att analysera och dra slutsatser av tidigare presenterade resultat samt ge reflektioner utifrån de förslag som presenterades i samrådshandlingen för Program för Tynnered.

### Rörelsemönster

De boende trivs i sina bostadsområden och i stadsdelen. Det är tydligt att många av synpunkterna och markeringarna från de boende berör det omedelbara närområdet med utgångspunkt ifrån bostaden. De flesta tycker om, och använder, bostadsgården i sin vardag. Det är ofta platser nära det egna bostadsområdet som det finns åsikter, både ris och ros, samt önskemål om bevarande och förbättringar.

”Jag älskar att bo här på denna gården,  
det är trivsamma bostäder”

Resultaten visar att rörelseströmmar främst går till och från torgen som är knutpunkter för handel, kollektivtrafik, kultur samt hälsoinrättningar som vårdcentral och tandläkare. Frölunda Torg är utan tvekan den mest välbesökta platsen, följt av Opaltorget och Smycketorget. Utöver torgen är Smyckeparken en plats som boende från flera olika områden i Tynnered besöker. Personer som bor på Ängås skiljer sig från övriga boende i Tynnered då de i större utsträckning rör sig över hela Tynnered.

Resultaten visar tydligt att Frölunda Torg är en viktig målpunkt för Tynneredsborna. Det är mycket omtyckt och besöks ofta dagtid men är inte lika välbesökt under kvällstid. Mellan Tynnered och Frölunda rör sig de flesta till fots. Majoriteten av de boende åker utanför Tynnered varje dag och använder då i första hand spårvagn. Det upplevs som mycket positivt att det finns goda möjligheter till att åka kollektivt med flera stopp i området. Dialogen visar också att det är relativt få som använder cykeln för att ta sig inom Tynnered och Frölunda, och även till övriga Göteborg. Planprogrammet har bra förslag på att stärka cykelkopplingarna över leden och inom planområdet. Svaren ger en bild av att boende inte rör sig så mycket mellan områdena inom Tynnered, utan främst bara till sitt närmsta torg och Frölunda, vilket kan ses logiskt utifrån naturliga vardagsmönster. För att främja strukturen i hela Tynnered behöver planprogrammet förtydliga förslag på vilka gång- och cykelkopplingarna i centrala Tynnered, mellan bland annat Smyckegatan, Turkosgatan, Grevegårdsvägen och Brilljantgatan, som ska stärkas utanför planprogramsområdet.

Det är betydligt mindre rörelse på kvällstid. Antalet markeringar på kartan för platser man besöker ofta och tycker om kvällstid är avsevärt färre och är inte heller lika klustrade som för övriga frågor.

### Otrygghet och barriärer

På frågorna om vilka platser man inte tycker om kvällstid och platser man skulle vilja använda men undviker är det främst samlingsplatser som Smycketorget, Opaltorget och Frölunda Torg som har fått kommentarer kopplat till otrygghet. De upplevs som osäkra,



otrygga och med dålig belysning och det finns en rädsla för att utsättas för brott. Även över- och undergångar i Tynnered kritiserar för att vara smala, mörka och otrygga.

"Tunnlar överlag – vet inte vad som hänt men det känns inget bra"

Det finns två platser som beskrivs om extra otrygga även dagtid. Den ena platsen är området runt gångtunneln vid hållplatsen Brilljantgatan och den andra är Ängås. I området runt gångtunneln vid hållplatsen Brilljantgatan finns folksamlingar som upplevs som otrygga. I Ängås finns en rädsla för att utsättas för brott och stråket mellan Topasbron via fotbolls- och basketplanen, mot övre Brilljantgatan upplevs som otryggt.

Dialogen visar tydligt att Frölunda är en viktig målpunkt för Tynneredsborna och att över- och undergångarna upplevs otrygga. Det innebär en kraftig begränsning av de boendes rörelser och därmed förutsättningarna för en god livsmiljö. Planprogrammet har pekat ut behovet av att minska Västerleden som barriär, vilket bekräftas av dialogresultatet. Det är viktigt att dessa förbättringar prioriteras tidigt i genomförandet av detaljplaner och genomförs med hög kvalitet.

Det är problematiskt att de platser som upplevs mest otrygga även är platser som ansluter till kollektivtrafiken. Detta begränsar inte bara rörelsefriheten inom Tynnered utan också till övriga delar av staden. Sannolikt begränsas kvinnor i högre utsträckning, eftersom kvinnor reser mer med kollektivtrafik än män. Att vissa hållplatser och flera gångvägar beskrivs som otrygga, kan möjligen göra att många väljer bilen eller inte vill gå ut alls. Det visar på att de förslag som planprogrammet anger gällande trygga kopplingar behövs.

Det framkommer också att det behövs ytterligare belysningsåtgärder i stadsdelen. Detta då många lyfter att det är dålig belysning men också för att den näst vanligaste kommentaren till omtyckta platser kvällstid är att de är upplysta. Åtgärder i den fysiska miljön är viktiga för att förebygga brott och skapa tryggheten man kan inte se detta som den enda åtgärden.

Insatser i bostadsområdena är en annan viktig del som krävs för att utveckla stadsdelen vidare. Därför är det av yttersta vikt att staden, fastighetsägarna och civilsamhället samverkar i området för att tillsammans skapa fler målpunkter och mötesplatser.

### Grönska och närheten till vatten

Grönområden och naturen är något som uppskattas av de boende i området och som man vill bevara. Smyckeparken både uppskattas och besöks av många boende i Tynnered, det gör också de orörda skogsområdena.

"Naturen - ett viktigt ställe i Tynnered för promenad och träning"

Områden med sötvatten saknas helt i området. Ett plaskis eller annan vattenlek

för barn föreslås men också mindre sötvattenreservoarer som fontäner, bäckar och fågeldammar är inslag som efterfrågas.

## Bostäder och bebyggelse

55% vill inte att det ska byggas mer i Tynnered, 25% vill att det ska byggas mer och 20% uttrycker ingen åsikt. Många vill bevara grönska och natur och ha kvar möjlighet till parkering. Då många värnar om sin parkering behöver planprogrammet ge tydligare beskrivningar kring hur det ska skapas trygga och attraktiva kopplingar mellan bostaden och de nya parkeringslösningarna.

Många vill bevara den unika "öppenheten" och luftigheten mellan husen som karakteriserar stora delar av Tynnered. Denna känsla av rymd har bidragit till att forma Tynnered till en plats präglad av både trevnad och trygghet. Koppling till omgivningen, tillsammans med det positiva inflytandet av dagsljuset i bostäderna, är viktiga för trivsel och välmående.

De boende är medveten om att bostäder saknas och att det behövs byggas mer, men anser att bygga för tätt riskerar att påverka grönska, öppenhet och ljus. Här är det viktigt att uppnå en balans mellan förändring och bevarande.

Av de som vill att det ska byggas mer i Tynnered efterfrågar merparten hyresrätter i form av hus med gårdar. Flera av de platser som de boende föreslår att det kan byggas fler bostäder på är de partier med orörd skog som många ger uttryck för att de uppskattar och vill bevara. Andra uttrycker att lämpliga platser att bebygga är öppna ytor samt parkeringsplatser, givet att parkering löses på annat sätt.

I arbetet med att utveckla Tynnered, som ett prioriterat område för stadsutveckling, är det viktigt att vi kan bibehålla de goda boendekvaliteterna som finns i Tynnered. En del i detta är de gröna gårdarna och öppna ytorna i området, vilket går i linje med planprogrammets intentioner. Genom att utgå ifrån dagens bebyggelsestruktur, av uppskattade bostadsmiljöer, kan även nyproduktionen bevara identiteten för Tynnered.

## Service, fritid och mötesplatser

Bland de som har uttryckt önskan om ökad byggnation i Tynnered är mötesplatser och det sociala livet de främsta prioriteringarna, följt av bostäder och därefter service.

Dialogen visar att bibehållandet av mötesplatser och det sociala livet utomhus är viktigt för de boende. Det finns en önskan att bevara exempelvis fotbollsplaner, lekplatser och aktiviteter liknande dem i Safirträdgården. I dialogen framkom också en stark önskan om att skapa nya mötesplatser. Exempel på sådana inkluderar generationsöverskridande aktivitetshus, kulturcentra, fritidsgårdar eller servicecentra med affärer och caféer.

Så många som 30% av de tillfrågade anser att det inte finns något specifikt som de saknar i Tynnered. Majoriteten känner sig osäkra på vad som skulle kunna locka fler besökare till området, men bland de mest populära idéerna finns kaféer och restauranger, olika aktiviteter såsom träning och promenader, samt mötesplatser och kulturella evenemang.



## De ungas perspektiv

Bland de yngre åldersgrupperna, 13-25 år, finns det flera platser som uppfattas som otrygga, men tre som sticker ut. Vättnedalsskolan upplevs som stökig, smutsig och överfylld, och majoriteten av de negativa kommentarerna avser dagtid och kommer från tjejer.

Opaltorget beskrivs som tråkigt, otryggt, osäkert och överfyllt av negativa händelser. När det gäller övre Brilljantgatan finns det en koppling mellan hållplatsen och bostadsområdet ovanför. Platsen anses vara osäker, otrygg med dålig belysning och stökig. Det är främst killar som upplever denna plats som otrygg. Man nämner bland annat att det är otryggt i närheten av hållplatsen på grund av "mycket slagsmål" och "mycket bråk". Hyresgästerna uttrycker att ungdomarna upplever att övre Brilljantgatan är ett segregerat område i Tynnered.

Det är inte bara otrygghet som präglar Tynnered utan här finns många platser som de unga tycker om. Dessa platser ligger oftast mellan gårdarna nära deras hem eller själva hemmet. Samtidigt som de vill behålla platser som fotbollsplaner och lekplatser, vill de även utveckla och skapa nya mötesplatser och socialt liv. Begreppet "lokaler för kultur och socialt liv" upprepas i flera svar.

Genom att skapa fler mötesplatser och främja sociala interaktioner kan människor träffas. Genom att skapa en känsla av gemenskap och samhörighet mellan människor kan man minska känslan av isolering mellan områdena och främja trygghet. När människor känner sig delaktiga och har ett starkt socialt nätverk är de mer benägna att känna sig trygga och stötta varandra.

Genom att fortsätta undersöka frågorna mer ingående kan man få en djupare förståelse för ungdomars upplevelser av trygghet i Tynnered. Resultaten kan användas för att identifiera eventuella utmaningar eller områden som kräver ytterligare undersökning för att främja ungdomarnas trygghet och välbefinnande i samhället.

## Avslutande kommentarer

Genom denna rapport har vi försökt ge en övergripande sammanfattning av de boendes synpunkter och röster från Tynnered. Baserat på svarsfrekvensen och resultaten från undersökningen är det tydligt att många i Tynnered är engagerade i frågor som rör området. Detta engagemang spelar en avgörande roll för det kommande arbetet med genomförande och åtgärder. Vi har lyckats samla både data och referenspersoner som är villiga att engagera sig och fortsätta arbetet framåt. Genom att bygga vidare på denna inledning kan vi skapa en solid grund för fortsatt samarbete och beslutsfattande som syftar till att maximera positiva resultat och adressera de utmaningar som Tynnered står inför.

Dessutom har vi lagt grunden för vidare fördjupningar inom flera mer detaljerade ämnen, vilket kan utforskas genom medföljande bilagor. Genom att analysera resultaten har vi fått en bättre förståelse för områdets utmaningar och möjligheter. Denna grundläggande förståelse kommer att vara värdefull i det fortsatta arbetet med att utveckla Tynnered.



Göteborgs  
Stad



Ett dialogarbete av Stena Fastigheter,  
Bostadsbolaget och Familjebostäder.  
#DestinationTynnered



Hyresgästföreningen